

# Schoolondersteuningsprofiel

2020-2024



# Inhoud

## [1. Inleiding](#)

## [2. Algemene gegevens](#)

## [3. Aanmeldingsprocedure en zorgplicht](#)

### [3.1 Aanmeldings- en toelatingsprocedure in schema](#)

### [3.2 Toelichting bij stroomschema aanmeldingsprocedure](#)

## [4. Aannamebeleid](#)

### [4.1 Aannamebeleid op basis van onderstaande ondersteuningsbehoeften](#)

#### [4.1.1 Intelligentie](#)

#### [4.1.2 Leer- en ontwikkelingsachterstanden](#)

#### [4.1.3 Leerstoornis](#)

#### [4.1.4 Werkhoudingsproblemen](#)

#### [4.1.5 Sociaal emotionele ontwikkeling](#)

#### [4.1.6 Fysieke beperkingen](#)

#### [4.1.7 Aanpassing i.v.m. algemene dagelijkse behoeften](#)

#### [4.3.8 Anders](#)

## [5. Basisondersteuning](#)

### [5.1 Preventie en lichte, curatieve interventies gericht op alle leerlingen](#)

#### [5.1.1 Zorg voor een veilig schoolklimaat](#)

#### [5.1.2 VMBO - SWPBS](#)

#### [5.1.3 Didactisch coachen](#)

#### [5.1.4 Toegankelijkheid en aanpassingen gebouw](#)

#### [5.1.5 LeerlingVolgSysteem](#)

#### [5.1.6 Mentoraat](#)

#### [5.1.7 Leerlingbespreking](#)

#### [5.1.8 Het zorg-/ opvanglokaal](#)

#### [5.1.9 Vertrouwenspersonen](#)

#### [5.1.10 Oudercontact](#)

[5.1.11 Vragenlijst m.b.t. veiligheid en sociaal welbevinden](#)

[5.1.12 Overdracht](#)

[5.1.13 Verzuimoverleg](#)

[5.1.14 Schoolarts en schoolverpleegkundige](#)

[6. Extra ondersteuning, niet vallend onder de basisondersteuning](#)

[6.1 Dyslexie en dyscalculie](#)

[6.2 Remedial Teaching \(RT\)](#)

[6.3 Procedure extra tijd](#)

[6.4 Leerwegondersteunend onderwijs \(LWOO\)](#)

[6.5 Hoogbegaafdheid](#)

[6.6 Interne opvang voor leerlingen: BackUP](#)

[6.7 Faalangstreductietraining \(BOF\)](#)

[6.8 Socialevaardigheidstraining \(SoVa\)](#)

[7. Extern bekostigde ondersteuning](#)

[7.1 Arrangementen](#)

[7.2 Toelaatbaarheidsverklaring \(TLV\)](#)

[8. Ondersteuningsstructuur](#)

[8.1 Opschalen van ondersteuning \(OT, Zocie en ZAT\)](#)

[8.2 Functies en taakprofielen binnen de school die een beeld geven van de ondersteuningsstructuur](#)

[8.3 Omschrijving werkterrein van de zorgfunctionarissen](#)

[8.4 Professionals die van buiten de school direct beschikbaar zijn voor het ondersteuningsaanbod](#)

[8.5 Omschrijving werkterrein](#)

[9. Ambities](#)

[9.1 Ambitie schoolbreed](#)

[9.2 Havo/atheneum en hoogbegaafdheid](#)

## 1. Inleiding

Voor u ligt de vierde versie van het schoolondersteuningsprofiel van het Corlaer College. Hiermee wordt in kaart gebracht welke basisondersteuning en welke extra ondersteuning de school kan leveren in het onderwijsleerproces van de leerling. Doel hiervan is dat helder is met welke ondersteuningsbehoefte een leerling bij ons terecht kan en voor welke ondersteuningsbehoeften gekeken moet worden naar een andere school. Het uiteindelijke doel is natuurlijk dat de leerling een diploma haalt op een voor hem of haar passend niveau en dat hij/zij daarbij de ondersteuning krijgt die hij/zij nodig heeft.

Het schoolondersteuningsprofiel is een groeidocument dat aangevuld en bijgesteld kan worden.

Aanvullende documentatie over de diverse ondersteuningsaspecten, zoals de mentormap, het PBS-beleidsdocument, documenten t.b.v. de leerlingenbesprekingen e.d. zijn te vinden in magister en beschikbaar voor alle personeelsleden.

*Update juni 2022: momenteel wordt de ondersteuningsstructuur geëvalueerd en herzien. Hierdoor zal ook het SOP herschreven worden gedurende het schooljaar '22-'23. We doen dat in samenwerking met het samenwerkingsverband en worden daarin als pilotschool ondersteund.*

## 2. Algemene gegevens

<b>Kenmerk</b>	Gegevens
<b>School</b>	Corlaer College
<b>Schoolgroep</b>	Meerwegen scholengroep
<b>BRIN nummer</b>	02DC
<b>Bezoek Straat</b>	Ds. Kuypersstraat
<b>Bezoek Huisnummer</b>	3
<b>Bezoek Plaats</b>	NIJKERK GLD
<b>Bezoek Postcode</b>	3863CA
<b>Telefoonnummer</b>	0332456434
<b>Faxnummer</b>	0332452023
<b>Site</b>	www.corlaercollege.nl
<b>Aantal Leerlingen</b>	1920
<b>Niveaus</b>	Atheneum, VWO, HAVO, VMBO TL, GL, VMBO K, VMBO B
<b>LWOO</b>	Wel LWOO
<b>Soort Onderwijs</b>	VO-school
<b>Rapport</b>	Rapport Onderwijsinspectie
<b>Bevoegd Gezag</b>	Stichting voor Protestants Christelijk Voortgezet Onderwijs Eemland
<b>Gegevens over Schooljaar</b>	2019-2020
<b>Post Straat</b>	Postbus 100
<b>Post Plaats</b>	Nijkerk
<b>Post Postcode</b>	3860 AC

## 3. Aanmeldingsprocedure en zorgplicht

Vanaf 1-8-2014 is de zorgplicht van kracht als onderdeel van passend onderwijs:

1. Leerling wordt schriftelijk aangemeld
2. De school heeft geen zorgplicht in drie situaties:
  - a. De school is vol
  - b. Ouders onderschrijven niet de grondslag van de school
  - c. Leerling wordt niet in staat geacht het diploma te halen van de schoolsoort van aanmelding
3. De school stelt vast of de leerling een ondersteuningsbehoefte heeft
  - a. Zo ja, dan geldt zorgplicht.
  - b. Zo nee, dan kan worden toegelaten (bericht) en ingeschreven (per 1<sup>e</sup> schooldag).
4. De school stelt vast wat de ondersteuningsbehoefte is.
5. De school stelt vast hoe de ondersteuning passend wordt geboden. Als die ondersteuning meer is dan de basiszorg, dan stelt de school een OPP op.
6. Ouders tekenen voor het handelingsdeel van het OPP (en krijgen daar instemming op)
7. Als er geen passend aanbod binnen de school van aanmelding is, zoekt die school een andere reguliere school. Is die er niet dan vraagt de school bij het SWV waar de aangemelde leerling woont (postcodebeginsel) een TLV aan, of:

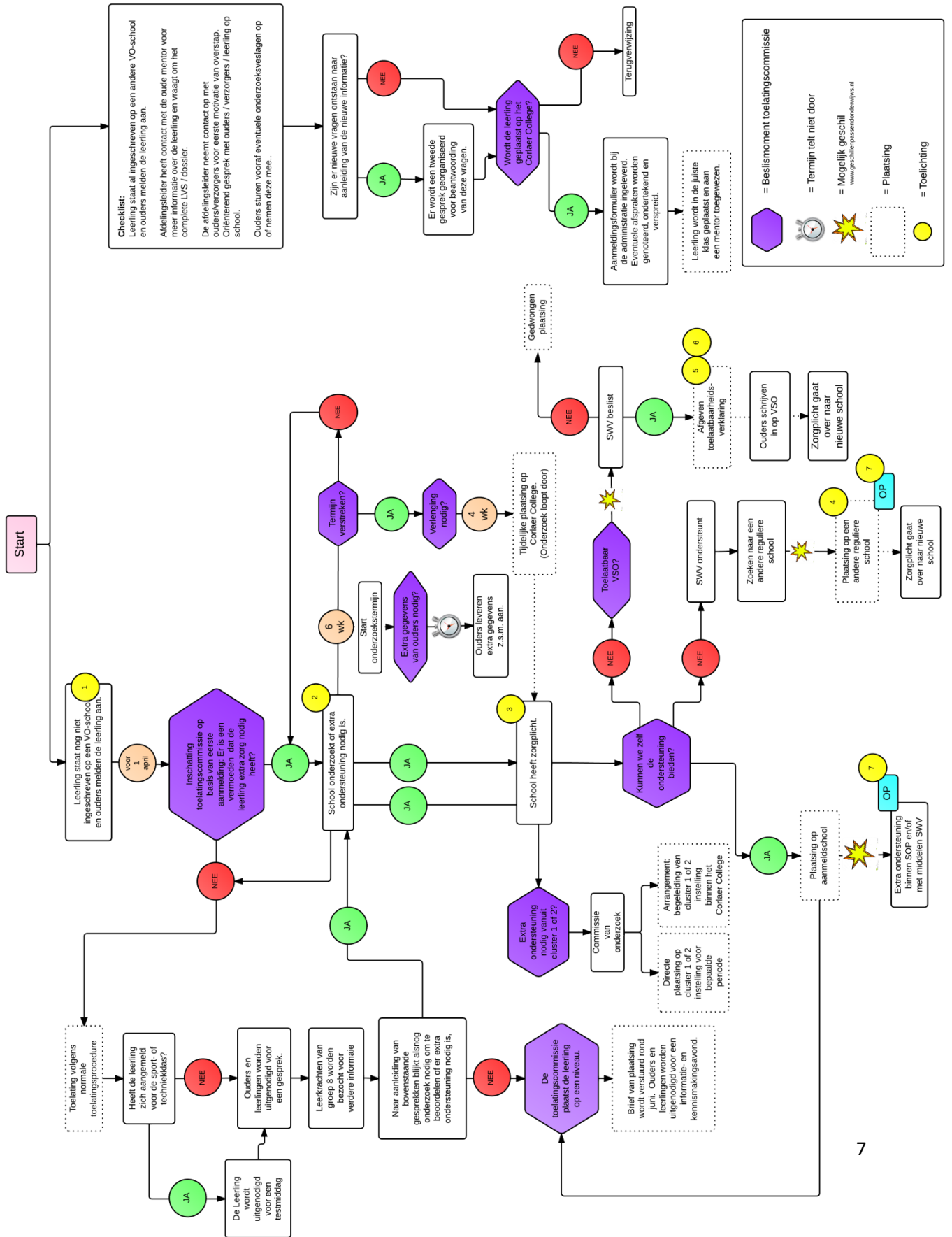
8. Als de ondersteuning past bij LWOO of Praktijkonderwijs, vraagt de VO-school van aanmelding een beschikking aan bij het SWV (in Eemland) of bij de RVC (buiten Eemland) NB Vanaf 1-1-2016 geven alle SWV's-VO zelf de beschikkingen af (zie 6.1.4).
9. Zodra de leerling wordt toegelaten op een andere school, dan is de school van aanmelding ontslagen van de zorgplicht.
10. Wordt de leerling toegelaten op de school van aanmelding dan volgt inschrijving.

Bij de beoordeling wordt gekeken naar:

- Het advies van de basisschool;
- Gegevens uit het leerlingvolgsysteem (LVS)
- De wens van de ouders/leerling;
- De mogelijkheden van de school om te voldoen aan de ondersteuningsbehoeftes van de leerling voorwaarden die de zorg van de leerling met zich meebrengt.

### **3.1 Aanmeldings- en toelatingsprocedure in schema**

De aanmeldingsprocedure is te zien in onderstaand schema dat gebruikt is voor de aanmeldingen van cursusjaar 2019-2020. Dit document wordt jaarlijks geëvalueerd en bijgesteld.



### 3.2 Toelichting bij stroomschema aanmeldingsprocedure

#### 1. Voorwaarden bij de aanmelding op een reguliere school

De aanmeldingsprocedure van de school is leidend. Ouders kunnen voor de aanmelding het schoolondersteuningsprofiel op de website raadplegen. Nadat de ouders hun kind schriftelijk hebben aangemeld, kan de zorgplicht ingaan. Hiervoor moet wel zijn voldaan aan de onderstaande voorwaarden:

- Er is plaatsruimte op de school van aanmelding (de school is niet vol).
- Ouders respecteren de grondslag van de school.
- Ouders moeten bij de aanmelding aangeven dat ze vermoeden dat hun kind extra ondersteuning nodig heeft.
- De leerling moet voldoen aan het Inrichtingsbesluit, dat wil zeggen dat er uitzicht moet zijn op het behalen van een diploma. Dit betekent bijvoorbeeld dat een leerling met een vmbo-advies niet toelaatbaar is tot het vwo.
- Het gaat om een leerling die extra ondersteuning nodig heeft.
- Bij aanmelding op meerdere scholen moeten ouders doorgeven bij welke school hun kind nog meer is aangemeld. Dan is het aan de scholen of het samenwerkingsverband om aan te geven hoe ze hiermee omgaan:
  - Optie a: de scholen vragen, eventueel via het samenwerkingsverband, aan de ouders welke school hun voorkeur heeft. Deze school krijgt de zorgplicht als dat nodig is.
  - Optie b: centrale aanmelding via het samenwerkingsverband. De school die ouders als eerste voorkeur opgeven, heeft de zorgplicht als dat nodig is. Als ouders bij scholen van verschillende samenwerkingsverbanden aanmelden, kan na overleg met de ouders één school worden aangewezen de zorgplicht krijgt als dat nodig is.

De termijn om een passende plek voor een leerling te vinden, gaat in op het moment dat de school de aanmelding heeft ontvangen. Dat is doorgaans op de datum dat de ouders het aanmeldingsformulier hebben ingevuld. De school kan dit bijvoorbeeld in een ontvangstbevestiging aangeven. Vervolgens heeft de school zes weken de tijd om een passende plek te vinden. Dit zijn gewone weken, geen schoolweken. Eventueel kan deze termijn met vier weken worden verlengd.

#### 2. De manier waarop de school vaststelt of kan worden voldaan aan de onderwijsbehoeften

De school schat op basis van de door de ouders en de basisschool aangeleverde informatie in of de leerling extra ondersteuning nodig heeft. Dit doet onze school op basis van eigen ervaring en kennis van bijvoorbeeld welke ondersteuning de leraren op de school zelf kunnen bieden. De school maakt een inschatting op basis van de beschikbare informatie, ook als die beperkt is. Als de school vindt dat de informatie daar aanleiding voor geeft, kan de school onderzoeken of de leerling extra ondersteuning nodig heeft. Indien er geen aanleiding is om verder onderzoek te doen, wordt de aanmelding gehonoreerd.

Om te onderzoeken of een leerling extra ondersteuning nodig heeft, gebruikt de school de informatie van de ouders, eventueel aangevuld met informatie van het onderwijskundig rapport van de voorgaande school voor primair onderwijs. Als het kind al op een school zit, vormt de informatie van die school ook een belangrijke bron voor de school waar het kind is aangemeld. Heeft de school onvoldoende informatie voor een goede beoordeling, dan kan de school extra informatie vragen aan de ouders. Wil de school dat een psycholoog of een orthopedagoog aanvullend onderzoek doet, dan moeten de ouders daar toestemming voor geven. Ook als de school informatie over de leerling bij andere instanties wil opvragen, moeten de ouders toestemming geven. Wanneer deze aanvullende



informatie niet beschikbaar is of komt, moet de school werken met informatie die er wel is. Ook als de ouders aangeven dat ze geen informatie willen leveren, moet de school het onderzoek uitvoeren met de informatie die wel beschikbaar is.

De school kan de extra ondersteuning aan leerlingen op veel manieren vormgeven. Afhankelijk van de ondersteuningsbehoefte van de leerling en de mogelijkheden van de school, zet de school de extra ondersteuning in. De ondersteuning is er altijd op gericht om de leerling verder te helpen in zijn onderwijsontwikkeling.

### 3. Wanneer geldt de zorgplicht?

De zorgplicht gaat in als blijkt dat een leerling extra ondersteuning nodig heeft om het onderwijs goed te kunnen doorlopen. Voordat de zorgplicht ingaat, moet zijn voldaan aan de aanmeldingsvoorwaarden (zie punt 1) en moet de school hebben vastgesteld dat de leerling extra ondersteuning nodig heeft (zie punt 2).

De zorgplicht geldt juridisch gezien voor het bevoegd gezag: het schoolbestuur. In de praktijk vult de school waar de leerling is aangemeld de zorgplicht in.

### 4. Voorwaarden voor plaatsing op een andere reguliere school

Als een reguliere school constateert dat een leerling extra ondersteuning nodig heeft en de school kan die ondersteuning zelf niet bieden, gaat de school in overleg met de ouders. In dat gesprek geeft de school aan of er een reguliere school is die wel een passend programma kan bieden en zo ja, welke school dit is. Dit kan een school binnen het eigen samenwerkingsverband zijn, maar dat is niet verplicht.

De school heeft hiermee nog niet aan de volledige zorgplicht voldaan. De school van aanmelding moet op basis van het gesprek met de ouders een voorstel doen voor plaatsing op een andere reguliere school of een school voor speciaal onderwijs. Deze school moet plek hebben en bereid zijn om de leerling toe te laten. Het is dan aan de ouders om hun kind vervolgens op die school in te schrijven. Pas op dat moment gaat de zorgplicht over naar de nieuwe school.

Zijn ouders het niet eens met het voorgestelde aanbod, dan kunnen zij bezwaar aantekenen bij het bevoegd gezag van de (eerste) school of de tijdelijke geschillencommissie toelating en verwijdering om een oordeel vragen. Indien de ouders besluiten om hun kind bij een andere school aan te melden gaat de zorgplicht over op de laatste school waar het kind door de ouders is aangemeld.

### 5. De toelaatbaarheidsverklaring (tlv) en wat zijn voorwaarden?

Een voorwaarde voor plaatsing in het voortgezet speciaal onderwijs (vso) is dat het samenwerkingsverband daarmee instemt. In dat geval krijgt de leerling een toelaatbaarheidsverklaring. In het ondersteuningsplan van het samenwerkingsverband staat beschreven welke leerlingen in aanmerking komen voor plaatsing in het vso of in het vo.

Om te beoordelen of een leerling een tlv krijgt, vraagt het samenwerkingsverband in elk geval advies aan deskundigen. Bij een positief besluit geef het samenwerkingsverband een tlv af. Daarop staat het nummer van het samenwerkingsverband, van de toelaatbaarheidsverklaring, de start- en einddatum en het bekostigingsniveau (laag/midden/hoog). Verder gelden de volgende voorwaarden:

- Het bevoegd gezag van de school van aanmelding vraagt de tlv aan. Dit is dus niet de verantwoordelijkheid van de ouders. Voor een tlv voor het vso, is dit een school voor voortgezet onderwijs of een vso-school.
- De school en ouders kunnen bij het samenwerkingsverband bezwaar aantekenen tegen het besluit van het samenwerkingsverband. Het samenwerkingsverband moet zich dan door de bezwaaradviescommissie van het samenwerkingsverband laten adviseren.

Als het samenwerkingsverband geen tlv afgeeft, moet de school waar de leerling is aangemeld of geplaatst op zoek naar een andere passende plek voor de leerling. De zorgplicht blijft in dat geval bij de aanmeldingsschool, of de school waar de leerling al zit, indien het een school voor VO is.

#### 6. Het ontwikkelingsperspectief (OPP)

De school stelt een ontwikkelingsperspectief op voor leerlingen die extra ondersteuning nodig hebben. Hierin staat het verwachte uitstroomniveau van de leerling. Ook staat in het ontwikkelingsperspectief welke ondersteuning en begeleiding de leerling krijgt of nodig heeft om dit uitstroomniveau te halen. De school voert op overeenstemming gericht overleg met de ouders over het ontwikkelingsperspectief. Scholen in het voortgezet onderwijs betrekken ook de leerling zelf hierbij. Als de leerling meerderjarig en handelingsbekwaam is, is dit zelfs verplicht.

Bron: Stroomschema zorgplicht aanmelding reguliere VO-school [www.passendonderwijs.nl](http://www.passendonderwijs.nl)

## 4. Aannamebeleid

### 4.1 Aannamebeleid op basis van onderstaande ondersteuningsbehoeften

In de onderstaande tabellen zijn de mogelijkheden, de mitsen en de onmogelijkheden met betrekking tot ondersteuningsbehoeften binnen het Corlaer College weergegeven.

Onderstaand schema is leidend bij het plaatsen van leerlingen. Het Corlaer College behoudt zich het recht voor om alsnog een negatief besluit te nemen op basis van de volgende constatering:

- o Clustering van de problematiek in de klas of in de school;
- o Co morbiditeit; (multiprobleem)
- o Ernst / omvang / complexiteit van de problematiek;
- o Leerling heeft een PRO-beschikking

Daarnaast kan de school een negatief besluit nemen op basis van capaciteitsgrenzen.

Leerlingen die aangemeld worden voor atheneum, atheneum/havo, havo of vmbo-TL moeten vanwege het onderwijsconcept basisvaardigheden in samenwerken en zelfstandigheid bezitten, dan wel daarin coachbaar en leerbaar zijn. Als een ouder / verzorger een leerling wil aanmelden die vanwege belemmerende factoren intensieve begeleiding nodig heeft bij structureren, plannen en / of samenwerken, dan adviseren wij voorafgaand aan aanmelding met ons in gesprek te gaan om de ondersteuningsbehoeften in kaart te brengen en te onderzoeken of aanmelden op het Corlaer College het beste is voor deze leerling.

#### 4.1.1 Intelligentie

Capaciteiten/IQ (indien van toepassing als intake criterium)	75 tot <130 en hoger
Disharmonisch intelligentieprofiel	Ja, mits de gedragsdeskundige van de school hier een positief advies over geeft.

#### 4.1.2 Leer- en ontwikkelingsachterstanden

Leerachterstanden	25 – 50 %
Nieuwkomers, zonder beheersing van de Nederlandse taal	Nee

Nieuwkomers, met beheersing van de Nederlandse taal	Ja, mits het taalniveau gelijk is aan het vereiste referentieniveau van de opleiding waarvoor de leerling wordt ingeschreven.
---	---

#### 4.1.3 Leerstoornis

Dyslexie	Ja
Dyscalculie	Ja
Informatieverwerkingsprobleem	Ja

#### 4.1.4 Werkhoudingsproblemen

Taakgerichtheid	Ja
Aandacht en concentratie	Ja
Motorische onrust	Ja
Motivatie	Ja
Planning en organisatie	Ja
Taalgebruik (verbale uitdrukkingsvaardigheid)	Ja

#### 4.1.5 Sociaal emotionele ontwikkeling

Faalangst	Ja
Teruggetrokken gedrag / geringe weerbaarheid	Ja
Beperkte beheersing van sociale vaardigheden (sociale participatie)	Ja
Moeite met grenzen, accepteert wel correctie	Ja
Moeite met accepteren van gedragscorrecties / met accepteren van gezag (oppositioneel gedrag)	Nee

#### 4.1.6 Fysieke beperkingen

Visueel (slechtziend)	Ja
Visueel (blind)	Ja
Taal- en spraakprobleem	Ja
Auditieve beperking (slechthorend)	Ja
Auditieve beperking (doof)	Ja
Motorische beperking	Ja
Fijne motorische beperking	Ja
Mobiliteit: rolstoelafhankelijk, maar zelfredzaam	Ja
Mobiliteit: rolstoelafhankelijk, hulp nodig	Ja
Mobiliteit: ondersteuning bij lopen	Ja
Langdurig ziek	Ja
Andere fysieke, medische problematiek	Ja

#### 4.1.7 Aanpassing i.v.m. algemene dagelijkse behoeften

Eten / drinken	Ja
Toiletgang	Ja, mits wijkverpleegkundige aanwezig kan zijn op afroep.
Douche / aankleedruimte	Nee
Stoel / Tafel	Ja, mits de leerling het zelf mee kan nemen
Ruimte	Nee
Bed	Nee
Medicatieverstrekking	Ja
Medische handelingen verrichten	Ja, mits daarvoor een verpleegkundige aanwezig kan zijn.

#### 4.3.8 Anders

Stapelproblematiek	Ja, mits de gedragsdeskundige hierover een positief advies geeft.
Middelengebruik (alcohol, drugs, games)	Nee

## 5. Basisondersteuning

### 5.1 Preventie en lichte, curatieve interventies gericht op alle leerlingen

#### 5.1.1 Zorg voor een veilig schoolklimaat

In de beleidsnotitie “integrale aanpak versterking pedagogisch klimaat” van 8 december 2013 is de visie van het Corlaer College op versterking van het pedagogisch klimaat uiteengezet. Het Corlaer College werkt met de principes van SWPBS (zie 5.1.2) binnen het vmbo. Er wordt tevens gewerkt volgens de principes van didactisch coachen (zie 5.1.3). Daarnaast wordt er gewerkt volgens de methode handelingsgericht werken (HGW)

#### 5.1.2 VMBO - SWPBS

School Wide Positive Behavior Support (SWPBS) of kortweg PBS is een aanpak gericht op het creëren van een positief schoolklimaat, zodat het leren wordt bevorderd en gedragsproblemen worden voorkomen. SWPBS is een raamwerk om goede schoolresultaten te bereiken. De SWPBS aanpak zorgt ervoor dat alle leerlingen de meest effectieve interventies in de klas aangeboden krijgen, waardoor ze zich optimaal kunnen ontwikkelen. SWPBS is geen curriculum en geen methodiek, maar SWPBS biedt een operationeel model dat scholen direct ondersteunt bij effectief onderwijs. SWPBS kan beschouwd worden als een aanpak die antwoord geeft op moeilijke onderwijssituaties! SWPBS op het Corlaer College is te vinden in het beleidsdocument PBS.

#### 5.1.3 Didactisch coachen

De methode Didactisch Coachen is gebaseerd op de theoretische inzichten van Lia Voerman over leren en feedback geven en is in de praktijk ontwikkeld en uitgewerkt. Schoolbreed worden alle medewerkers geschoold om feedback te kunnen geven op inhoud en (leer)proces.

#### 5.1.4 Toegankelijkheid en aanpassingen gebouw

De twee schoolgebouwen zijn goed toegankelijk voor leerlingen met een beperking in de mobiliteit. De gebouwen zijn drempelloos ingericht en hebben een lift, welke uitsluitend gebruikt wordt door

mensen met een mobiliteitsbeperking. Er zijn invalidentoiletten in het gebouw aanwezig. Er is geen aparte rustruimte met een bed.

#### 5.1.5 LeerlingVolgSysteem

Zodra leerlingen op school staan ingeschreven, worden de (papieren)dossiers van de basisschool en/of het vorig voortgezet onderwijs, alsmede aanvullende onderzoeken door de mentor bekeken. De belangrijkste punten worden samengevat en verwerkt in het Leerlingvolgsysteem (LVS). Plannen over begeleiding van leerlingen worden vastgelegd in een ondersteuningsdossier.

- De achtergronden van een leerling ( thuissituatie, basisschoolperiode, medische gegevens enz.),
- Welke ondersteuning een leerling al heeft gehad (onderzoeken, extra hulp, trainingen enz)
- Alle verdere bijzonderheden

#### 5.1.6 Mentoraat

Een mentor heeft tot taak de situatie van de leerling en de groep/klas, waar hij/zij deel van uitmaakt, te optimaliseren in de ruimste zin van het woord. De mentor speelt een sleutelrol in de begeleiding van de leerling. Hij of zij is het eerste aanspreekpunt voor leerlingen en ouders.

Binnen Havo/Ath wordt gewerkt met het inzetten van 'hulpmentoren'. Leerlingen uit klas 5 VWO ondersteunen mentoren in de brugklas bij mentorlessuren en bij activiteiten als het brugklaskamp.

#### 5.1.7 Leerlingbespreking

Met wisselende regelmaat wordt per afdeling in de teams een leerlingbespreking georganiseerd. Met de lesgevend en van de besproken klas wordt gesproken over de klas als geheel en individuele leerlingen. Er kan gesproken worden over zaken met betrekking tot: leren, resultaten, schoolverleden, lichamelijke gesteldheid, gezinssituatie, sociaal- emotioneel functioneren, zelfbeeld, gedrag en persoonlijkheidsstructuur.

Nadat de inbrenger de probleemsituatie heeft geschetst en het doel/de hulpvraag heeft geformuleerd, kunnen de aanwezigen verhelderende vragen stellen, worden acties geformuleerd en afspraken gemaakt over de gezamenlijke aanpak. Tijdens de volgende leerlingbespreking worden de acties geëvalueerd en indien nodig aangepast.

Op het VMBO wordt gewerkt met groepsplannen. Dit is een instrument om aandacht te besteden aan alle leerlingen in een klas/groep en niet alleen de moeilijke situaties onder de loep te nemen. Door de onderwijs- en ondersteuningsbehoeften van alle leerlingen in kaart te brengen wordt het accent van de negatieve aspecten naar de krachten, kansen en positieve kanten van de groep en individuen verlegt.

#### 5.1.8 Het zorg-/ opvanglokaal

Wordt een leerling eruit gestuurd, voelt een leerling zich niet lekker, moet een leerling naar de dokter/tandarts, is een leerling ziek enz. dan gaat dit via het zorg-/opvanglokaal. De medewerkers van het zorg/opvanglokaal werken met Magister 'aanwezigheid' en houden het overzicht over absentie, te laat komen, eruit gestuurd worden digitaal bij. Waar nodig delen zij hun zorgen met mentoren en/of medewerkers van het OT. Ook kunnen zij een leerling doorverwijzen naar het preventieve spreekuur van de leerplichtambtenaar.

#### 5.1.9 Vertrouwenspersonen

Als leerlingen te maken krijgen met seksuele intimidatie, racistische uitlatingen, agressief gedrag of dit soort ernstige situaties, kunnen ze zich wenden tot een vertrouwenspersoon. Op het Corlaer College zijn twee vertrouwenspersonen werkzaam, één mannelijk en één vrouwelijke collega.

Leerlingen kunnen met hen contact opnemen en een afspraak maken. Namen en contactgegevens staan vermeld in de schoolgids.

#### **5.1.10 Oudercontact**

Het oudercontact wordt op diverse manieren onderhouden. Bijvoorbeeld middels driehoeksgesprekken, mentorgesprekken en individuele gesprekken op afspraak.

#### **5.1.11 Vragenlijst m.b.t. veiligheid en sociaal welbevinden**

Rond week 43 van het eerste leerjaar wordt een schoolvragenlijst afgenomen. Deze digitale vragenlijst geeft informatie over hoe een leerling de school ervaart: de motivatie voor schoolvakken, de tevredenheid met school en het zelfvertrouwen waarmee schooltaken uitgevoerd worden, enz.

#### **5.1.12 Overdracht**

Jaarlijks vindt eind juni zal er een “warme” overdracht plaats tussen mentoren van het lopende schooljaar en mentoren van het komende schooljaar. Dit gebeurt zowel mondeling als schriftelijk door de actuele beginsituatie te beschrijven in een ondersteuningsdossier voor de leerling. Dit document wordt toegevoegd aan het LVS in Magister.

#### **5.1.13 Verzuimoverleg**

De ondersteuningscoördinator VMBO heeft wekelijks overleg met een medewerker van het zorg-/opvanglokaal. Hierin worden bijzonderheden gemeld over absentie en andere opvallende zaken. De ondersteuningscoördinator VMBO neemt dit op met de desbetreffende OT-er (= leerlingenondersteuner, zie 7.1 en 7.2.1) en heeft overleg met de leerplichtambtenaar. Doel van dit overleg is om snel te kunnen inspelen op bijzondere absentie gevallen en daarmee preventief handelen mogelijk te maken. Ook wordt in dit overleg besproken welke leerlingen mogelijk moeten worden aangemeld voor het verzuimspreekuur.

#### **5.1.14 Schoolarts en schoolverpleegkundige**

Alle leerlingen worden in de onderbouw en de bovenbouw gescreend. In de onderbouw betreft dit een klassikaal en landelijk gebruikte vragenlijst, die wordt afgenomen. In de bovenbouw vullen de leerlingen een digitale vragenlijst in. De jeugdarts e/o jeugdverpleegkundige verwerkt de gegevens in het dossier en kan de leerlingen oproepen voor het spreekuur, als daar aanleiding toe is. Ook is er tijdens de spreekuren ruimte voor vervolgonderzoeken en om leerlingen te zien die worden aangemeld door ouders, ondersteuningscoördinator of vanuit het Zorg- en Adviesteam (ZAT, zie 7.1). Daarnaast wordt er wekelijks een inloopsprekuren gehouden in het VMBO gebouw. Leerlingen kunnen daar zonder afspraak terecht om vragen te stellen of problemen te bespreken.

## **6. Extra ondersteuning, niet vallend onder de basisondersteuning**

### **6.1 Dyslexie en dyscalculie**

Het Corlaer College voert een dyslexie-/dyscalculiebeleid dat erop gericht is de leerlingen onderwijs aan te bieden dat past bij de individuele capaciteiten van de leerling. Het doel is het bieden van optimale zorg aan deze leerlingen zodat ook zij een diploma kunnen behalen. Is officieel dyslexie of dyscalculie vastgesteld bij een leerling, dan ontvangt hij een verklaring. Deze verklaring wordt afgegeven door een professional die gekwalificeerd is in het uitvoeren van psychodiagnostisch onderzoek (zoals een orthopedagoog met minimaal BIG-registratie). Wanneer een leerling in het bezit is van een dyscalculie- en/of een dyslexieverklaring, komt hij in aanmerking voor compenserende en

dispenserende maatregelen. Om deze maatregelen op school en in de les duidelijk te kunnen laten zien, krijgt de leerling een 'pas op maat' op het Corlaer College.

## 6.2 Remedial Teaching (RT)

Er zijn leerlingen die in principe geschikt zijn om het niveau van voortgezet onderwijs te volgen waarvoor ze de capaciteiten beschikken, maar toch buiten de boot dreigen te vallen. Het doel is om gedurende een periode van 6 tot 8 weken zo mogelijk het hiaat weg te werken of de leerling, door het aanleren van strategieën, hiermee om te leren gaan. RT wordt gegeven door een kleine, vaste groep docenten. Deze docenten worden door de jaren heen structureel ingezet voor meerdere uren RT. RT wordt individueel of in kleine groepjes gegeven. Verlenging is mogelijk, dit is afhankelijk van de aard van de problemen.

## 6.3 Procedure extra tijd

Leerlingen, die vanwege een gestelde diagnose aanspraak kunnen maken extra tijd bij toetsing (waaronder examens), kunnen hiervoor een aanvraag indienen om in aanmerking te komen voor een zgn. zorgpas die hen recht geeft op die extra tijd.

## 6.4 Leerwegondersteunend onderwijs (LWOO)

Op het Corlaer College wordt Leerwegondersteuning aangeboden binnen het niveau Basis- en Kaderberoepsgerichte leerweg. Leerlingen die hiervoor in aanmerking komen zijn in het bezit van een beschikking, afgegeven door het Samenwerkingsverband. Zij voldoen dus aan de voorwaarden die voor een LWOO plaatsing gelden.

LWOO wordt vormgegeven door in klas 1 en 2 met kleine klassen (gemiddeld 16 leerlingen) te werken, waardoor leerlingen de extra aandacht en ondersteuning krijgen die gewenst is.

In klas 3 en 4 hebben we geen aparte LWOO-klassen, maar werken we met een LWOO-coach. De LWOO-coach is een docent die de leerlingen in klas 3 en 4 de ondersteuning biedt die nodig is. Dit kan individueel of in kleine groepjes worden geboden, denk hierbij aan hulp bij planning of extra uitleg bij moeilijke lesstof. (Zie ook 7.2.1, voor de taken van de LWOO-coach)

Voor alle leerlingen met leerwegondersteuning wordt een Ontwikkelperspectiefplan (OPP, zie ook 4.2.1 punt 6) opgesteld, waarin de persoonlijke leer- en ontwikkelingsbehoeften en ambities beschreven worden.

## 6.5 Hoogbegaafdheid

TopTalent is een traject binnen het Corlaer, dat gericht is op leerlingen met kenmerken van hoogbegaafdheid. De leerlingen die deelnemen aan TopTalent hebben verschillende keuzemogelijkheden. Zij kunnen algemene bijeenkomsten volgen op het gebied van leren leren (executieve functies) en mindset, maar ook extra ondersteuning hierin krijgen. In het geval dat een leerling dreigt uit te vallen is het mogelijk een intensief begeleidingstraject met betrekking tot de executieve functies of mindset te volgen. Voor deze trajecten wordt via het OT een arrangement aangevraagd bij het samenwerkingsverband.

Daarnaast kunnen leerlingen op verschillende manieren extra uitdaging krijgen. Er zijn veel mogelijkheden tot het volgen van een bestand of zelf verzonden project. Ook doen TopTalent-leerlingen mee aan de LEGO League en gaan sommige TopTalent-leerlingen één keer per jaar naar de universiteit van Utrecht om daar gastcolleges te volgen.

Op dit moment wordt gekeken op welke gebieden maatwerk kan worden geboden: versnellen, verdiepen en/of verbreden. In de bovenbouw kunnen leerlingen deelnemen aan verschillende pre-university trajecten. TopTalent is geen aparte klas, maar wordt lesstofvervangend aangeboden. Leerlingen volgen dus deels het reguliere onderwijs en mogen meerdere reguliere uren per week inwisselen voor TopTalent.

Momenteel bekijken we de mogelijkheden om dit programma te vertalen naar de meerbegaafde leerlingen op het vmbo.

### **6.6 Interne opvang voor leerlingen: BackUP**

De BackUP is een voorziening in de vorm van een fysieke ruimte waarin leerlingen met een aanvullende ondersteuningsbehoefte, in samenwerking met het OT (ondersteuningsteam), de ondersteuning krijgen die zij nodig hebben. De begeleiding van de leerlingen zal plaatsvinden vanuit deze ruimte. Een BackUP traject is vooral bedoeld voor leerlingen die ondersteuning nodig hebben op sociaal-emotioneel gebied. Denk hierbij aan leerlingen die in een bepaalde lessituatie vastlopen, voor onrust zorgen of moeite hebben om zich in de pauzes staande te houden. De backup speelt vaak ook een belangrijke rol bij het reïntegreren van leerlingen met bijzonder verzuim. Denk bijvoorbeeld aan een leerling die wegens ziekte niet het volledige programma kan volgen, maar het wel redt om in een prikkelarme ruimte op school te werken. Het OT kan in een zorgcommissievergadering besluiten om een leerling gedurende een vooraf gestelde periode, gebruik te laten maken van de BackUP.

De BackUP kent de volgende faciliteiten;

- inloop
- check in-check-out
- Time-out
- Gedragswaaijer (h/a)
- inname medicatie

### **6.7 Faalangstreductietraining (BOF)**

De faalangstreductietraining Beter Omgaan met Faalangst (BOF) wordt aangeboden aan leerlingen die last hebben van overmatige faalangst bij bijvoorbeeld het maken van toetsen of het houden van presentaties.

De examenvreestraining richt zich specifiek op leerlingen die veel stress ervaren rond het (school) examen. De trainingen vinden in groepsverband plaats en worden op school aangeboden. De trainingen worden verzorgd door speciaal daarvoor opgeleide docenten en andere deskundigen.

### **6.8 Socialevaardigheidstraining (SoVa)**

Er zijn in school leerlingen die moeite hebben zich in sociale situaties staande te houden, die te kampen hebben met verlieservaringen of andere heftige situaties die van grote invloed zijn op de sociaal emotionele ontwikkeling. Deze leerlingen bieden wij socialevaardigheidstraining (SoVa) aan. De trainingen zijn praktisch van opzet en erop gericht de leerling handvatten aan te reiken, zodat zij vaardigheden aanleren om zich beter staande te kunnen houden en om te kunnen gaan met hun persoonlijke probleem. Door de aangeleerde coping kunnen zij zich verder ontwikkelen op persoonlijk- en sociaal-emotioneel gebied.

De trainingen vinden in groepsverband plaats en worden op school aangeboden. De trainingen worden verzorgd door speciaal daarvoor opgeleide docenten en andere deskundigen.

## **7. Extern bekostigde ondersteuning**

### **7.1 Arrangementen**

Indien de geboden hulp vanuit de basisondersteuning ontoereikend is en er meer (specifieke) hulp nodig is om de onderwijs- en ondersteuningsbehoefte van een leerling te kunnen bieden, bestaat de mogelijkheid om middels een arrangementsaanvraag extra bekostiging aan te vragen om deze hulp te kunnen bieden. De hulp kan zowel op didactisch als op pedagogische en/of sociaal-emotioneel



gebied noodzakelijk zijn. Ze kan bijv. bestaan uit specialistische begeleiding, extra begeleidingsuren of inzet van extra hulpmiddelen. Ook kan er een aanvraag ingediend worden om in de school training aan te bieden om daarmee de deskundigheid van (een groep) docenten te vergroten.

De arrangementsaanvraag moet gericht en specifiek worden geformuleerd en breed worden gemotiveerd en verantwoord alvorens het samenwerkingsverband de arrangementsaanvraag zal beoordelen en mogelijk toekennen.

## 7.2 Toelaatbaarheidsverklaring (TLV)

Indien er vastgesteld wordt dat het voor de leerling beter is om onderwijs te vervolgen binnen het Voortgezet Speciaal Onderwijs (VSO) moet daarvoor een TLV aanvraag worden ingediend bij het samenwerkingsverband. Deze is noodzakelijk om een leerling binnen het VSO te kunnen plaatsen.

## 8. Ondersteuningsstructuur

### 8.1 Opschalen van ondersteuning (OT, Zocie en ZAT)

Het Corlaer College heeft een ondersteuningsteam VMBO en een ondersteuningsteam op havo/atheneum, elk met hun eigen werkwijze, maar beide gaan voor hetzelfde doel en resultaat. Het OndersteuningsTeam (=OT) biedt systematische ondersteuning aan de (individuele) professionals om leerlingen in hun context te begeleiden. Het OT helpt docenten en mentoren op weg, ondersteunt hen om lastige situaties aan te gaan en de regie te behouden over klas en leerlingen, maximaal rekening houdend met de behoeftes van de leerling.

De mentor/coach blijft daarbij in zijn/haar rol. Die rol wordt niet overgenomen door het OT maar het OT is er voor raad en zo nodig gezamenlijke daad. Het ondersteuningsteam brengt samenhang aan tussen mensen, processen en resultaten.

Daar waar mogelijk en nodig werken de teams samen. Er vindt geregeld overleg plaats tussen de beide ondersteuningscoördinatoren van de beide teams.

Het OT is laagdrempelig in te zetten bij allerlei situaties t.b.v. alle leerlingen maar heeft een duidelijke ondersteunende rol richting collega's, mentoren. Bij deze contacten is het belangrijk om de bemoeienis vanuit het OT pas dan in te zetten, als de situatie daarom vraagt en bemoeienis door de mentor/coach op dat moment niet mogelijk of toereikend is.

Het OT bestaat uit een ondersteuningscoördinator en de afdelingsleiders of hun vertegenwoordigers - in ieder geval is iedere afdeling vertegenwoordigd - aangevuld met leerlingbegeleiders en orthopedagoog.

Indien de ondersteuning aan mentor/docent, geboden vanuit het OT, ontoereikend is om moeilijke situaties op te lossen, kan er opgeschaald worden binnen de ondersteuningsstructuur van de school. De situatie van de leerling wordt dan besproken in de zorgcommissie. Dit is een intern overleg waarin de hulpvraag van school, leerling en ouders wordt ingebracht. Binnen dit overleg kan besloten worden om intensievere, vaak individueel gerichte, ondersteuning te bieden, denk hierbij aan een backUP traject en/of individuele begeleiding. Ook kan er vanuit dit overleg advies gegeven worden aan ouders, denk bijvoorbeeld aan het inzetten van hulpverlening.

Op het moment dat een leerling besproken wordt in de zorgcommissie, draagt de mentor (eventueel met hulp van de OT-er) zorg voor het opstellen van een OPP (zie 4.2.1 punt 6 en 6.2.1) en wordt in het Ondersteuningsdossier van de leerling geregistreerd met welk doel en welke inzet de ondersteuning vorm wordt gegeven.

Mocht na evaluatie blijken dat ook deze interventies helaas onvoldoende effect hebben gehad, dan kan er opgeschaald worden richting het ZorgAdviesTeam (ZAT).

Eén keer per maand komt het ZAT bij elkaar om te spreken over leerlingen, bij wie de ondersteuningsbehoefte de deskundigheid van OT en zorgcommissie overstijgt. De ondersteuningscoördinatoren melden in overleg met de desbetreffende afdelingsleider de leerling aan. Ouders zijn hierover geïnformeerd en hebben toestemming gegeven om de situatie van hun kind in te brengen in deze vergadering. Het team probeert eerst het probleem helder te krijgen en vervolgens geeft het advies over een plan van aanpak. Verslaglegging hiervan vindt plaats in het ondersteuningsdossier van de leerling,

In het ZAT zitten vertegenwoordigers van school en van verschillende externe partners. Vanuit school wordt aan het ZAT deelgenomen door de orthopedagogen, de afdelingsleiders atheneum/havo, leden ondersteuningsteam vmbo en de ondersteuningscoördinatoren. De externe partners in het ZAT zijn: Hulpverlening Gelderland Midden (schoolarts), politie, algemeen maatschappelijk werk (tevens schakel naar de wijkteams) en de gemeentes (via de leerplichtambtenaren).

## 8.2 Functies en taakprofielen binnen de school die een beeld geven van de ondersteuningsstructuur

De reguliere begeleiding van leerlingen vindt achtereenvolgens plaats door de vakdocent, de mentor/coach, het OT-lid en de afdelingsleider. Vervolgens zal indien nodig via de zorgcommissie specifieke zorg in gang worden gezet.

In onderstaand schema wordt vermeld welke zorgfunctionarissen er zijn in de school.

<b>Functionaris</b>
Ondersteuningscoördinator
Ondersteuningsteam
Remedial teacher
Decaan
Faalangstreductietrainer
Sociale-vaardigheidstrainer
Orthopedagoog/psycholoog
Medewerkers zorglokaal
Vertrouwenspersoon
Mentor/coach
Leerlingbegeleider
LWOO coach

## 8.3 Omschrijving werkerrein van de zorgfunctionarissen

### De ondersteuningscoördinator

Deze is verantwoordelijk voor de uitvoering van het zorgbeleid en is degene die de afstemming tussen de werkzaamheden van de verschillende zorgfunctionarissen verzorgt. De ondersteuningscoördinator draagt zorg voor het overleg tussen de verschillende zorgfunctionarissen, intern en extern. De ondersteuningscoördinator werkt zelfstandig en legt verantwoording af aan de directie.

### Het Ondersteuningsteam (OT)

Iedere afdelingsleider heeft een ondersteuner op het gebied van de leerlingenzorg. Deze ondersteuner draagt zorg voor de ondersteuning op het gebied van leerlingenzorg in de afdeling, Hij/zij ondersteunt de mentoren bij hun begeleiding van de leerlingen. De eindverantwoordelijkheid ligt bij de afdelingsleider, met wie de ondersteuner regelmatig overleg heeft.

### **Mentoren/coaches**

Mentoren en coaches richten zich op het sociale aspect, het welbevinden, de individuele, persoonlijke en didactische ontwikkeling van de leerling. Daarnaast zijn zij gericht op de (werk)sfeer in de gehele klas. De mentor is verantwoordelijk voor de informatiestroom richting de overige docenten. Mentoren zijn vanuit school het eerste aanspreekpunt voor de leerling, ouders en collega's.

### **Medewerkers van het zorg/opvanglokaal**

Zij vangen leerlingen op als zij te laat komen, gespijeld hebben, ziek zijn of uit de les verwijderd zijn. De medewerkers dragen zorg voor de registratie en adequate administratie op het gebied van afwezigheid. Ook zijn zij laagdrempelig om de eerste opvang voor leerlingen te bieden en dragen zij de zorgen en signalen over aan OT.

### **Leerlingbegeleider**

De leerlingbegeleider houdt zich bezig met gedrags- en leerproblematiek. Hier ligt een overlap met de taak van de mentor en orthopedagoog. De leerlingbegeleider komt in beeld wanneer de problematiek de competentie en/of de beschikbare tijd van de mentor overstijgt. Het kan noodzakelijk zijn om de inzet van de leerlingenbegeleider vanuit een arrangement te bekostigen.

### **Orthopedagogen/psychologen**

Zowel op havo/atheneum als op het VMBO is een orthopedagoog werkzaam. Beiden richten zich op sociale en gedragsproblematiek. Zij zijn ook te raadplegen bij leerproblematiek en bij vooronderzoeken naar dyslexie, alsmede bij de interpretatie van bestaande onderzoeksverslaglegging. Hun inzet is met name gericht om middels hun specifieke deskundigheid de begeleiding van de leerlingen te optimaliseren.

### **Remedial teachers**

Remedial teachers begeleiden leerlingen wanneer zij moeite hebben met een bepaald vak. Door het bieden van systematische hulp op grond van speciaal aangekochte programma's is het mogelijk om heel gericht te coachen. RT wordt gedurende een bepaalde periode gegeven en heeft als doel dat de leerling weer snel kan aanhaken bij het reguliere didactische programma.

### **Decanen**

De decanen begeleiden leerlingen bij de oriëntatie proces op studie en beroep. Dit doen zij door een duidelijk beeld te schetsen van de mogelijkheden en gevolgen van te maken keuzes. Ook bij het kiezen van een profiel helpen decanen door keuzelessen te geven en individuele gesprekken te voeren.

### **Faalangstreductietrainers**

Faalangstreductietrainers bieden trainingen aan die de deelnemende leerlingen kunnen helpen bij het overwinnen van spanningen die veroorzaakt worden door taken waar zij buitenproportioneel tegenop zien. Ook bieden zij training aan om te leren omgaan met spanningen rondom het examen.

### **Sociale-vaardigheidstrainers**

De sociale-vaardigheidstrainers verzorgen trainingen aan onderbouwleerlingen die moeite hebben met bijvoorbeeld: contact maken met leeftijdsgenoten, het beginnen van een gesprek, het naar voren brengen van de eigen mening en het voor zichzelf opkomen. Ook als een leerling buiten de groep valt, gepest wordt of veel ruzie maakt, is het mogelijk om een cursus sociale vaardigheid te volgen.

### **Vertrouwenspersonen**

Bij vertrouwenspersonen kunnen leerlingen terecht wanneer zij te maken krijgen met seksuele intimidatie, racistische uitlatingen, pestgedrag of ander agressief gedrag. Als het nodig is, kan een klacht ingediend worden en hierbij kan de vertrouwenspersoon begeleiding bieden. Het is niet noodzakelijk dat de mentor of een andere hierbij betrokken wordt.

### **LWOO-coach**

De bovenbouw leerlingen met een LWOO-indicatie kunnen individueel of in kleine subgroepjes extra begeleiding krijgen, gericht op hun specifieke didactische onderwijsbehoefte. Ook kan hulp bij planning en organisatie van schoolwerk geboden worden. De inzet van deze hulp vindt plaats op indicatie /initiatief van de mentor en gaat gepaard met een gerichte hulpvraag en doelstelling. Zie ook 6.1.4 voor de door de LWOO coach geboden ondersteuning (zie 6.1.4).

## **8.4 Professionals die van buiten de school direct beschikbaar zijn voor het ondersteuningsaanbod**

<b>Externe Functionarissen</b>
Wijkagent
Leerplichtambtenaren
Contactpersoon gebiedsteam Nijkerk /CJG aanspreekpunt
Jeugdarts
Jeugdverpleegkundige
Ambulante begeleiders van Cluster 1( de Kleine Prins) en 2 (Auris)

## **8.5 Omschrijving werkterrein**

### **Wijkagent**

De wijkagent maakt deel uit van het ZAT-netwerk. Hij is voor de school het eerste aanspreekpunt van de plaatselijke politie.

### **Leerplichtambtenaar**

De leerplichtambtenaar controleert of de leerplicht wordt nageleefd. Ook geeft hij voorlichting aan jongeren over het belang van het naar schoolgaan en de gevolgen van het overtreden van de Leerplichtwet. Als een kind niet meer naar school wil, omdat het een probleem heeft, dan zoekt de leerplichtambtenaar – in overleg met school en ouders – naar een oplossing. Ouders en school zijn en blijven echter primair verantwoordelijk voor het kind. Is er sprake van ongegrond verzuim, dan zijn ouders en leerlingen vanaf 12 jaar aansprakelijk.

Ter voorkoming van verzuim wordt op school een verzuimspreekuur gehouden. De ambtenaar leerplicht is dan op school aanwezig en heeft gesprekken met leerlingen die een aantal malen te laat zijn gekomen, of afwezig waren.

### **Gebiedsteam- CJG vertegenwoordiger**

Dit team heeft als taak het centrale aanspreekpunt te zijn voor alle Jeugdhulpverlening. Het gebiedsteam geeft advies en voorlichting aan school. Dit op het gebied van contact naar en met ouders, aanpak naar leerlingen toe maar vooral ook advies over te nemen stappen teneinde hulpverlening in gang te zetten of om met bestaande hulpverleners in contact te komen. De medewerker van het gebiedsteam fungeert als het ware als schakel naar de hulpverlening toe, ook buiten de gemeentegrenzen van Nijkerk.

### **Stichting Leerlingenzorg NW-Veluwe**

De Stichting Leerlingenzorg is een samenwerkingsverband van scholen voor voortgezet onderwijs en voortgezet speciaal onderwijs in de gemeenten Elburg, Ermelo, Harderwijk, Nunspeet, Nijkerk, Putten en Zeewolde.

De samenwerkingsverbanden ontvangen hun financiële middelen van het ministerie van OC&W. Het doel van deze samenwerkingsverbanden is dat er in elke regio een ondersteuningsstructuur is waardoor voor iedere leerling de meest passende plek in het onderwijs geboden kan worden.

De Permanente Commissie Leerlingenzorg (PCL), onderdeel van het samenwerkingsverband, is de commissie waarin gedragsdeskundigen zitten op het gebied van extra ondersteuningsbehoeften van leerlingen en ondersteuningsmogelijkheden die scholen kunnen bieden. Dit kan gaan om leerlingen die leerwegondersteuning (LWOO) of praktijkonderwijs (PrO) nodig hebben, om leerlingen die behoefte hebben aan speciaal onderwijs en om leerlingen die in het regulier onderwijs een zgn. arrangement nodig hebben. Dit betekent dat een leerling wat meer ondersteuning nodig heeft dan in de basisondersteuning (regulier) aan iedere leerling wordt geboden (zie 6.3.1). In de PCL wordt nauw samengewerkt met organisaties op het gebied van leerplicht, onderwijs en jeugdhulpverlening.

### **VGGM**

Veiligheids- en Gezondheidsregio Gelderland-Midden (VGGM) is een complete hulpverleningsorganisatie voor Brandweer en Volksgezondheid (Ambulancehulpverlening en Gemeentelijke Gezondheidsdienst) voor de veiligheidsregio Gelderland-Midden.

De VGGM stelt het risicokind centraal. De jeugdarts en jeugdverpleegkundige houden spreekuren. De doktersassistentes of de jeugdverpleegkundigen zien de leerlingen tijdens de wettelijk verplichte contactmomenten. Hierdoor is er tijd voor samenwerking van scholen met de JGZ en meer gedeelde aandacht voor risicoleerlingen.

## **9. Ambities**

### **9.1 Ambitie schoolbreed**

In het SOP worden de in het schoolplan genoemde ambities van het Corlaer College ondersteund.

De komende jaren staan extra in het teken van de begeleiding van alle leerlingen. Het versterken van het pedagogisch en didactisch klimaat met de focus op het individuele welzijn van iedere leerling. Dit draagt bij aan een veilige leeromgeving voor alle leerlingen. Afgelopen jaren zijn er veel inspanningen verricht om leerlingen waarbij er sprake was van complexe ondersteunings- en onderwijsbehoeften, *in* de school te kunnen handhaven. Het was de ambitie van school om beter toegerust en bekwaam te zijn deze leerlingen in de school te kunnen bedienen zonder dat uitplaatsing naar bijv. rebound setting noodzakelijk was. Ontwikkelingen in de ondersteuningsstructuur, het werken met het OT en de start van de BackUP voorziening zijn daarvan voorbeelden. In de wetenschap beter in staat te zijn om met deze complexe, vaak individuele, situaties om te gaan ontstond ook het besef dat investering in het versterken van het pedagogisch en didactisch klimaat in het algemeen minstens zo belangrijk is om meer pro-actief te kunnen handelen.

De ambitie van het ondersteuningsteam is om de komende jaren de aandacht te vestigen op genoemde ambitie van de school en deze te versterken. Daarvoor is het volgende nodig:

- Een sterk pedagogisch klimaat in school waarin docenten beschikken over deskundigheid, didactische, pedagogische en organisatorische competenties m.b.t. het begeleiden van alle leerlingen waaronder leerlingen met extra onderwijsbehoeften.

- Basisondersteuning die meer verankerd wordt in de school door de rol en het takenpakket van mentoren. Tevens wordt ingezet op het versterken van de pedagogische en didactische kwaliteiten van alle medewerkers van de school en de docenten in het bijzonder.
- Proactief handelen, vanuit de relatie met leerlingen en ouders, zodat iedere leerling gezien wordt. Groen is de kleur. Professioneel handelen is de standaard.
- Versterken van ouderbetrokkenheid volgens beschreven plan om de leerling meer in positie te houden. De nadruk ligt op het versterken van de relatie tussen de ouders en de school door meer georganiseerd positieve contacten en ouders meer in te zetten voor activiteiten van de school.

Door de instroom van meer leerlingen uit het speciaal onderwijs, worden er ook eisen aan kennis en vaardigheden van docenten gesteld waar zij nu nog niet of niet in voldoende mate aan kunnen voldoen. Docenten en OOP zullen door ervaring leren hoe ook deze leerlingen zich kunnen ontwikkelen in het bestaande onderwijsconcept, waarbij nu al zoveel mogelijk wordt ingespeeld op de individuele onderwijsbehoefte van elke leerling. Door het scholen van docenten en OOP met behulp van beelden die gemaakt zijn in de klas en domeinsituatie, zal de deskundigheid en de handelingsbekwaamheid van de docenten en het OOP toenemen.

## 9.2 Havo/atheneum en hoogbegaafdheid

De afdeling atheneum/havo wil doorgaan op de reeds ingeslagen weg, zoals reeds is beschreven voor het gehele Corlaer College, waarbij de relatie tussen leerling en docent centraal staat. Deze relatie wordt zowel in de klas als op de lesdomeinen versterkt door het handelen van docenten vanuit het concept van didactisch coachen.

De ambitie van de ah-afdeling kan in het kort verwoord worden in drie kernpunten:

1. Verder ontwikkelen van het passend onderwijs leerlingen met speciale onderwijsbehoeftes in de lessituatie en op het domein ;
2. Passend onderwijs verder ontwikkelen in de bovenbouw van het atheneum/havo

De laatste twee jaar zien we een sterke groei in de instroom van meerbegaafde leerlingen. Hoogbegaafde leerlingen vormen een duidelijk te onderscheiden groep binnen deze groep. Onze school wil voor deze bijzondere groep een aanbod op maat leveren, dat past binnen onze visie op het onderwijs. Onderwijs bieden dat de leerling op zijn niveau en binnen een contextrijke omgeving uitdaagt tot leren.

Aandachtpunten zijn dan ook:

- een geformuleerde visie op het onderwijs aan hoogbegaafden; ingebed in het totale beleid van de school
- een schoolklimaat, waarin meer - en hoogbegaafde leerlingen zich thuis voelen en docenten zich gekwalificeerd voelen om aan deze groep leerlingen het gevraagde onderwijs te bieden.
- passende onderwijsarrangementen voor meer en hoogbegaafde leerlingen, waarbij zowel groepsgewijze als individuele programma's een plaats hebben
- gespecialiseerde begeleiders van hoogbegaafde leerlingen, die kunnen ondersteunen en advies kunnen geven aan docenten als de onderwijssituatie daarom vraagt.
- Daarnaast zal de school gegevens verzamelen ten aanzien van de resultaten van de verrichte inspanningen op dit terrein. Deze indicatoren zullen in de komende jaren door de vereniging BPS (begaafheidsprofiel scholen) waar het Corlaer College lid van is geworden, concreet worden gemaakt.